

CÁRITAS PARROQUIAL

SAN ESTEBAN

MEMORIA 2020

INTRODUCCIÓN

Un año más queremos confeccionar la memoria de actividades de Cáritas Parroquial de San Esteban, con la finalidad de dar a conocer la labor caritativa y humanitaria que la Iglesia está siempre dispuesta a llevar a cabo, con aquellos colectivos que más lo necesitan, sin distinción de razas y creencias religiosas.

También otro de los objetivos es poder manifestar agradecimiento a la totalidad de la Comunidad Parroquial por la colaboración que nos ha prestado y la enorme generosidad que en todo momento ha tenido con sus donativos tanto en metálico como en especie, de manera continuada durante todo el año y que ha servido para que hayamos podido atender a todas aquellas familias que han solicitado ayuda.

Sin duda este año 2020, ha estado condicionado de manera especial por la Pandemia Covid19, que sobre todo ha hecho que tuviésemos que alterar en parte nuestra manera de actuar, teniendo que, en algunos momentos, dejar de atender a nuestros partícipes en el área de acogida por el estado de alarma y el confinamiento que nos vimos obligados a cumplir, aunque el reparto de alimentos siguió llevándose a cabo.

No obstante, durante el periodo en el que no se pudo dar una atención de manera presencial, sí que se contactó con la mayoría de forma telefónica, interesándonos principalmente por su salud así como por cualquier otro aspecto que precisase de nuestra ayuda y apoyo.

Tan pronto como fue posible poder seguir realizando tanto el Reparto de alimentos como la atención en Acogida, y gracias a la valentía y disposición de nuestras voluntarias, con la dirección de nuestra Directora M^a Carmen Berenguel (Soco Holgado, Carmen Cólliga y Mónica Pana), y contando también con el apoyo en todo momento de nuestro consiliario D. Casto, a pesar de los riesgos que podían surgir, no dudaron en reemprender la tarea de atención que se había paralizado temporalmente y seguir desarrollando su voluntariado.

Hay que destacar como hecho relevante el comportamiento de nuestra Comunidad Parroquial, que a pesar de las limitaciones impuestas por el Covid 19, (en lo referente a la no celebración de actos religiosos y la limitación de aforo de la iglesia, cuya consecuencia ha sido que las colectas de las misas este año hayan sido sensiblemente menores), por la gran generosidad que ha tenido, pues los, donativos, tanto en metálico como en especie, se han duplicado.

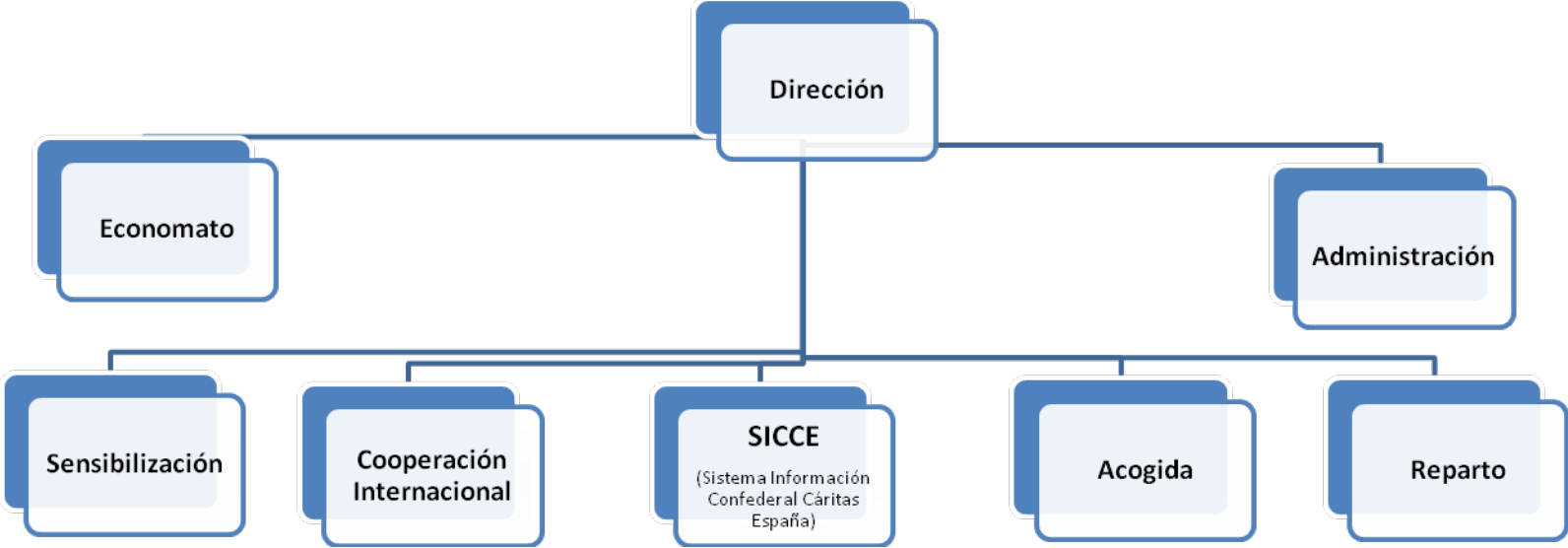
También tenemos que manifestar nuestro agradecimiento a otros colectivos que con su ayuda nos han permitido poder seguir desarrollando nuestra labor

caritativa y asistencial con toda normalidad, a pesar de las dificultades que han surgido este año.

- El Obispado de Cuenca nos ayudó con la cantidad económica suficiente para poder atender las solicitudes de ayuda para el pago de alquiler de algunos participes.
- Cáritas Diocesana: queremos dejar constancia de la gran ayuda que nos presta en todo momento, tanto económicamente como de asesoramiento y formación a través del Área de Acción en el Territorio
- Las Conferencias de San Vicente Paul, nos donó una partida de alimentos.
- Las Hermandades de Semana Santa que guardan sus imágenes en nuestra parroquia como son El Prendimiento de Jesús, Santísimo Cristo del Perdón (La Exaltación), Santísimo Cristo de la Salud (El Descendimiento) y Nuestro Padre Jesús Orando en el Huerto, nos han aportado cada una de ellas una importante cantidad de alimentos de primera necesidad que han servido para que nuestro almacén no haya estado en ningún momento desabastecido.

En resumen podemos decir que a pesar de las dificultades, nos sentimos satisfechos y damos gracias a Dios por haber podido en parte ayudar a este colectivo que acude a nuestra Cáritas Parroquial, y que con nuestra acogida se hayan podido sentir aliviados en los momentos de dificultad y marginación.

ORGANIGRAMA DE CÁRITAS PARROQUIAL DE SAN ESTEBAN



ECONOMATO

Este servicio que Cáritas Diocesana presta a las familia y del que se benefician cada una de las Cáritas Parroquiales, este año ha tenido importantes mejoras, siendo la más destacable la de su nueva ubicación en la Plaza de San José Obrero (Barrio de las Quinientas), contando con unas instalaciones de mayor superficie que las anteriores y dotado con más medios, para atender mucho mejor a sus usuarios. Es este economato las familias podrán adquirir a partir de ahora un mayor número de artículos, cumpliendo con los requisitos de realizarlo como máximo una vez al mes y hasta un límite de compra que se establece según el número de miembros que formen la unidad familiar.

De nuestra Cáritas Parroquial, a lo largo del año se han beneficiado de este servicio diez familias. Con respecto a cinco de ellas hemos asumido, además de la cantidad que veníamos aportando, también el porcentaje que ellas tendrían que pagar por los productos adquiridos, dada la limitación de sus recursos.

REPARTO DE ALIMENTOS

Este área es la que más actividad ha tenido a lo largo del año pues previamente a la distribución de las bolsas con alimentos de primera necesidad, se han de realizar las compras y distribuir los productos adquiridos en las bolsas a repartir para que las 75 / 80 familias que de media acuden quincenalmente, tengan todo perfectamente preparado en el momento de la recogida.

Con el fin de evitar riesgos de contagio y poder dar una mejor atención, en los dos últimos meses se ha modificado la forma de entrega, pasando a realizarlo semanalmente, separando a las distintas familias en función del número de miembros de las mismas. Se ha confirmado que esta manera de proceder es más beneficiosa para todos y la seguiremos aplicando en lo sucesivo.

ACOGIDA

En el transcurso de este año, y salvando la época en que por los condicionantes de la actual situación de emergencia sanitaria no se ha podido atender de manera presencial, se ha tenido contacto con la mayor parte de las familias que están integradas en nuestra Cáritas Parroquial. Actualmente son 113 y que en su conjunto forman un colectivo de 310 miembros.

Semanalmente han ido acudiendo a nuestro despacho unas 18/20 familias de media con las que hemos contrastado que la documentación que se ha de aportar para llevar el debido control sea la correcta y al mismo tiempo se les ha ido renovando el ticket mensual necesario para poder retirar los alimentos.

La misión encomendada a éste Área, que no esa otra que la de acoger, escuchar, orientar y acompañar a estas personas que se dirigen a nosotros, se ha cumplido. Fundamentalmente se ha tratado de buscar solución a los problemas más serios que nos planteaban, como era el de pérdida de empleo y como consecuencia falta de ingresos, pago de alquiler de vivienda etc.

S.I.C.C.E. (Sistema de Información Confederal de Cáritas España)

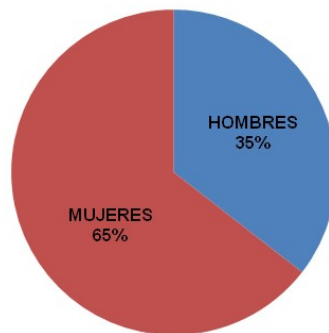
En este Área se ha ido registrando informáticamente todas aquellas respuestas dadas a nuestros partícipes, para que quede constancia y sirva de base a Cáritas Diocesana, y para poder conocer en cada momento la situación ya sea a nivel personal o familiar del colectivo con el que estamos actuando, pudiendo además confeccionar estadísticas y otros estudios que sirvan para poder desarrollar una acción social más adecuada en cada momento, pues teniendo conocimiento de las personas y de sus aptitudes es más fácil dirigirlos hacia una vida más digna.

En el transcurso del año se han registrado 1.092 respuestas que reflejan las actuaciones que hemos tenido

RESUMEN DE LOS DATOS MÁS SIGNIFICATIVOS EN 2020

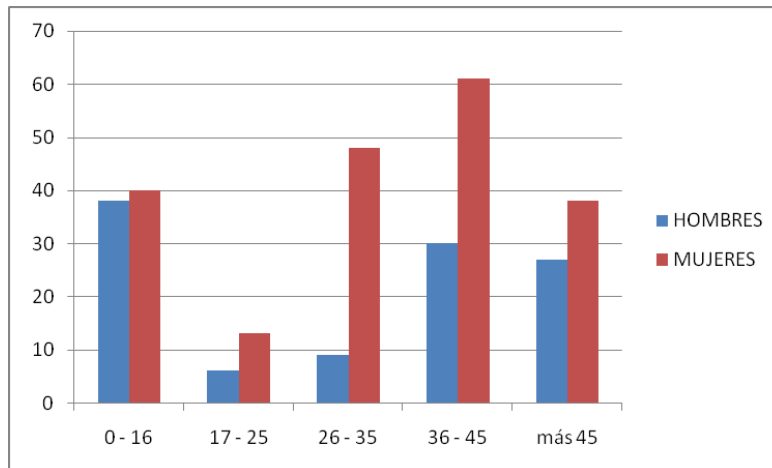
HOGARES ATENDIDOS		INTERVENCIONES EN ACOGIDA	
113		1.092	
PERSONAS BENEFICIARIAS			
310			
HOMBRES		MUJERES	
110		200	

MIEMBROS ATENDIDOS



TRAMOS DE EDAD

HOMBRES		MUJERES	
0 - 16	38	0 - 16	40
17 - 25	6	17 - 25	13
26 - 35	9	26 - 35	48
36 - 45	30	36 - 45	61
más 45	27	más 45	38



NACIONALIDADES DE ORIGEN DE NUESTROS PARTÍCIPES	
ARGELIA	MARRUECOS
COLOMBIA	CUBA
BOLIVIA	ECUADOR
VENEZUELA	PERÚ
RUMANÍA	BULGARIA
UCRANIA	REP. DOMINICANA
CHILE	EL SALVADOR
PARAGUAY	ESPAÑA

RESUMEN ECONÓMICO AÑO 2020

INGRESOS

Ingresos en efectivo	
<i>Colectas parroquiales</i>	8.100 €
<i>Donativos particulares</i>	14.888 €
<i>Donativo Caixa</i>	1.000 €
<i>Donativo Obispado (para pago de alquileres)</i>	3.430 €
<i>Rastrillo económico</i>	
TOTAL	27.418 €

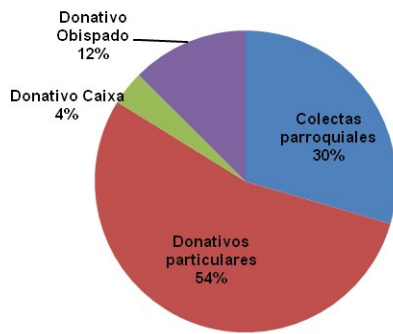
Ingresos en especie	
<i>Campaña de Navidad</i>	4.690 €
<i>Cáritas diocesana</i>	4.048 €
<i>Donación de San Vicente de Paúl</i>	3.000 €
<i>Donaciones particulares</i>	3.424 €
<i>Donación de Buenache</i>	100 €
<i>Donación de Hermandades:</i>	
- <i>La Exaltación</i>	654 €
- <i>El Prendimiento</i>	1.000 €
- <i>El Huerto</i>	4.000 €
- <i>El Descendimiento</i>	502 €
TOTAL	21.418 €

TOTAL GENERAL INGRESOS	48.836 €
-------------------------------	-----------------

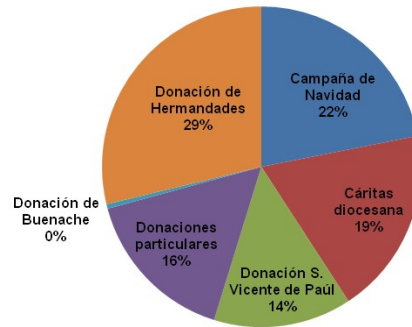
CATEGORÍAS
DE INGRESOS



INGRESOS EN EFECTIVO



INGRESOS EN ESPECIE



GASTOS

<i>Compras de alimentos</i>	12.329 €
<i>Ayuda pago butano</i>	465 €
<i>Farmacia</i>	590 €
<i>Recibos de economato</i>	1.148 €
<i>Ayudas específicas a familias</i>	2.000 €
<i>Ayuda pago de alquiler</i>	4.830 €
TOTAL	21.362 €

<i>Gastos de donaciones en alimentos</i>	16.710 €
--	----------

TOTAL GENERAL GASTOS	38.072 €
-----------------------------	-----------------

CATEGORÍA DE GASTOS

